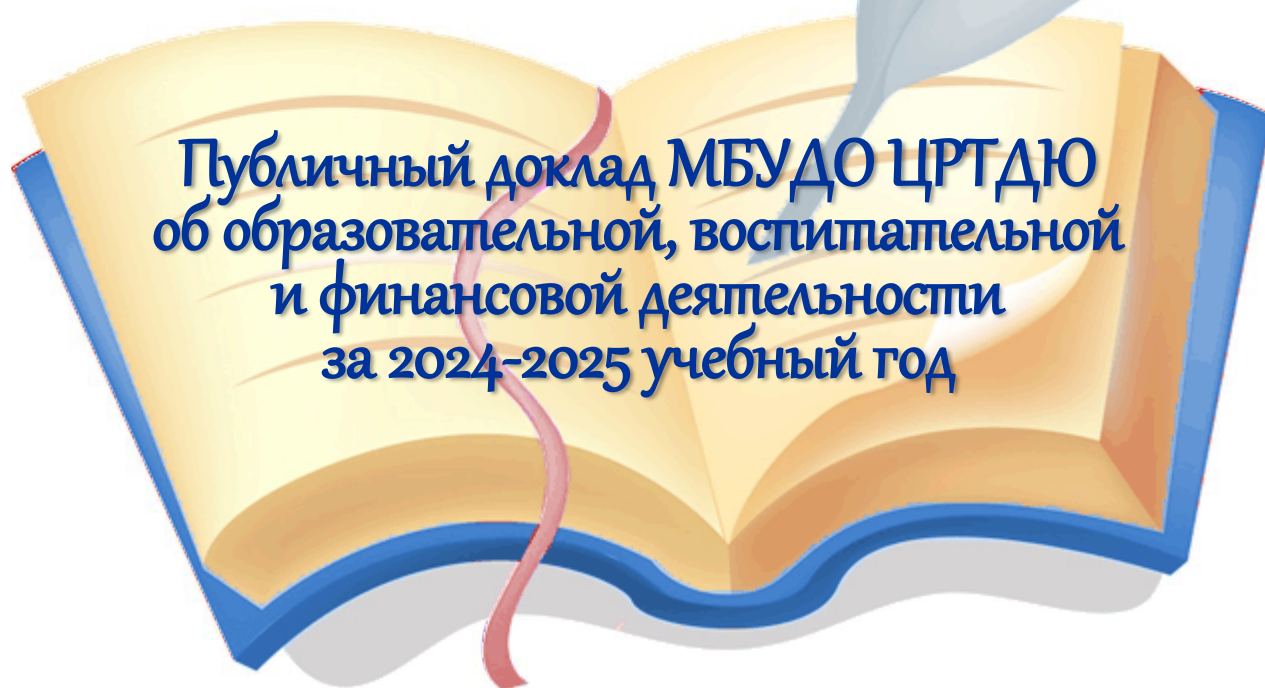




Муниципальное бюджетное учреждение
дополнительного образования

«Центр развития творчества детей и юношества»
Городского округа Краснознаменск Московской области



Публичный доклад МБУДО ЦРТДЮ
об образовательной, воспитательной
и финансовой деятельности
за 2024-2025 учебный год

Составители:
Салеева Н.В., директор МБУДО ЦРТДЮ Омелянюк
И.В., заместитель директора

2025 г.

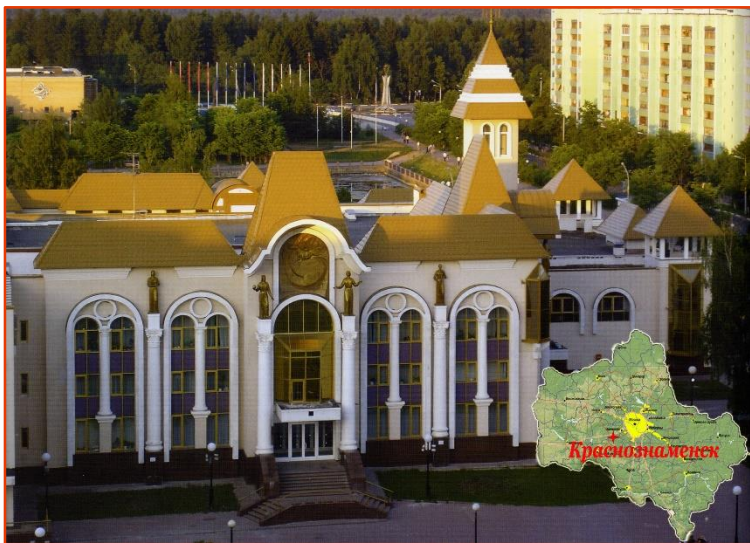


СОДЕРЖАНИЕ:

1. Общая характеристика Муниципального бюджетного учреждения дополнительного образования «Центр развития творчества детей и юношества».....3
2. Особенности образовательного процесса.....9
3. Условия осуществления образовательного процесса...21
4. Результаты деятельности МБУДО ЦРТДЮ.....31
5. Социальная активность и внешние связи.....36
6. Финансово-экономическая деятельность.....40
7. Решения, принятые по итогам общественного обсуждения.....41
8. Заключение. Перспективы и планы развития.....42



Раздел 1. Общая характеристика Муниципального бюджетного учреждения дополнительного образования «Центр развития творчества детей и юношества»



Муниципальное бюджетное учреждение дополнительного образования «Центр развития творчества детей и юношества» осуществляет свою деятельность в соответствии с Уставом (новая редакция), утвержденным Постановлением Администрации городского округа Краснознаменск Московской области от 15.05.2015г. №325-ПА.

Контакты:

Московская область,
городской округ Краснознаменск,
ул. Молодежная, д. 6.

МБУДО ЦРТДЮ

Тел. 8 (498) 676-16-56

E-mail: krzn_mbudocrtdu@mosreg.ru

Сайт:

<https://krasnoznamenskcrtdu.edumsko.ru/>

«Будущее принадлежит детям и мы должны сделать все, чтобы оно было светлым и счастливым!»

Муниципальное бюджетное учреждение дополнительного образования «Центр развития творчества детей и юношества» осуществляет образовательную деятельность по дополнительным общеобразовательным общеразвивающим программам в соответствии с Лицензией Министерства образования Московской области 50 Л 01 №0005927, регистрационный № 74046 от 10.08.2015г.



Из истории Центра



Центр развития творчества детей и юношества был создан в Краснознаменске в 1984 году как **Дом пионеров и школьников**.

Первоначально здесь были открыты четыре кружка: «Вязание», «Радиотехник», «Изобразительное искусство», «Фотолюбитель», в которых занимались около 100 детей.

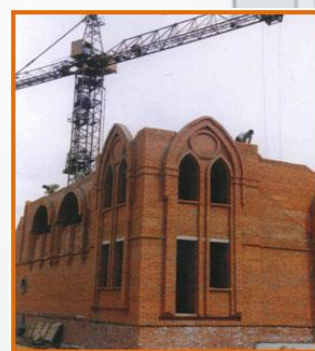
1984 год - Дом пионеров и школьников

1993 год - Дом детского и юношеского творчества (ДДЮТ)

2000 год - Центр развития творчества детей и юношества (ЦРТДЮ)



1 июня 1998 года началось строительство нового современного здания по оригинальному проекту, позволяющему расширить возможности реализации новых творческих планов и замыслов. Капсула с обращением к молодому поколению 21 века была заложена в основание дворца.



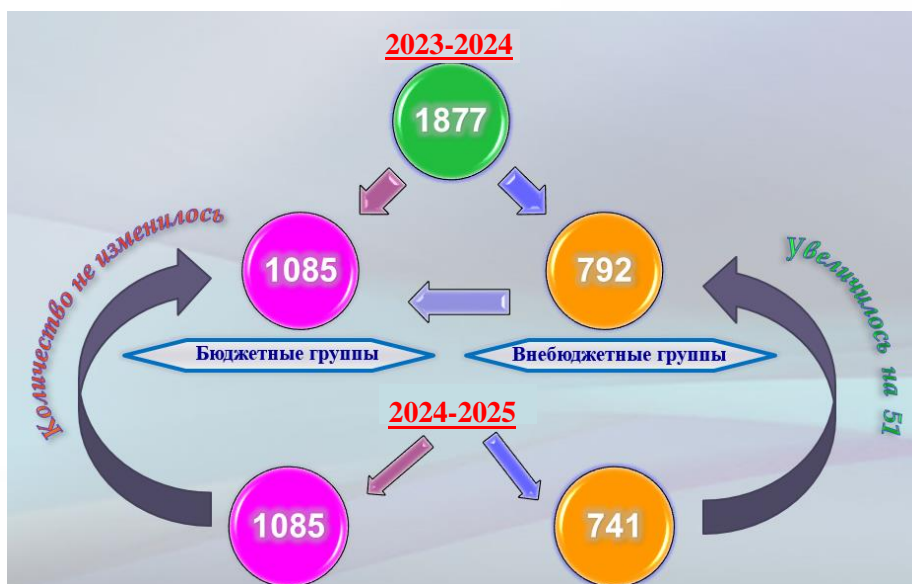
- 21 февраля 2003 года состоялось торжественное открытие нового здания Центра развития творчества детей и юношества.
- В 2008 году Центр стал победителем областного конкурса «Лучшее учреждение дополнительного образования детей Московской области».
- В 2018 году Центр стал победителем областного конкурса среди организаций дополнительного образования муниципальных образований Московской области на присвоение статуса (до 2021 года) *Региональной инновационной площадки Московской области в 2018 году*.

Контингент обучающихся МБУДО ЦРТДЮ

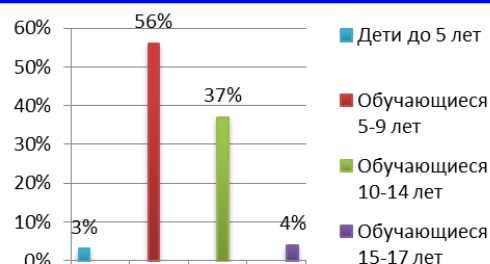
Вся деятельность МБУДО ЦРТДЮ направлена на создание условий для реализации гарантированного гражданам РФ права на получение общедоступного и бесплатного дополнительного образования.

Всего в 2024 – 2025 учебном году обучались 1877 воспитанника. По сравнению с прошлым годом общее количество обучающихся увеличилось за счет открытия новых платных групп по плаванию. Вместе с тем количество обучающихся в творческих объединениях на бюджетной основе не изменилось.

Муниципальное задание на 2024-2025 учебный год составило 1085 человек, 969 из которых обучались по сертификатам персонифицированного финансирования.



| № п/п | Количество и возрастной состав обучающихся | 2024-2025 | |
|-------|--|-----------|------|
| | | чел. | % |
| 1. | Всего обучающихся | 1877 | |
| 2. | Дети до 5 лет | 47 | 3 % |
| 3. | Обучающиеся 5-9 лет | 1045 | 56 % |
| 4. | Обучающиеся 10-14 лет | 699 | 37 % |
| 5. | Обучающиеся 15-17 лет | 86 | 4 % |



Обучающиеся имеют право свободного выбора творческих объединений, могут заниматься в нескольких творческих объединениях, обучаться по индивидуальным программам и переходить в другие творческие объединения в течение года.

Анализ контингента обучающихся по гендерному признаку показал, что наибольший интерес к занятиям проявляют девочки и девушки (58 %), мальчики и юноши (42%) в основном занимаются в творческих объединениях технической и физкультурно-спортивной направленностей.

Социальное положение семей обучающихся

| Характеристика семей обучающихся | Кол-во детей | % |
|---|--------------|-------|
| неполные семьи | 83 | 4,4 % |
| многодетные семьи | 28 | 1,5 % |
| опекаемые дети | 0 | 0 % |
| семьи, имеющие ребенка с ограниченными возможностями здоровья, ребенка-инвалида | 20 | 1,1 % |
| семьи, имеющие ребенка, состоящего на учете в КДН | 0 | 0% |

В 2024-2025 учебном году в творческих объединениях Центра были сформированы 24 группы первого года обучения. Этому способствовали дни открытых дверей, социальный заказ, массовые мероприятия, проводимые для всех детей города.

Нам важно решение каждой семьи отдать своего ребенка в ЦРТДЮ!

В 2024-2025 учебном году учреждение продолжила работа по внедрению системы персонифицированного финансирования Московской области.

В 2024-2025 учебном году запись обучающихся продолжала осуществляться через Портал государственных и муниципальных услуг Московской области (РПГУ).

Подробнее узнать о записи обучающихся в ЦРТДЮ, ознакомиться с наличием свободных мест в группах творческих объединений можно на нашем официальном сайте

<https://krasnoznamenskertdu.edumsko.ru/vacant>

Деятельность Центра развития творчества детей и юношества в 2024-2025 учебном году была направлена на реализацию следующих целей:

- Создание условий для индивидуального творческого развития обучающихся посредством гармоничного сочетания видов организации досуга (отдых, развлечение, творчество) с различными формами образовательной деятельности учреждения.
- Поддержка и развитие творчества детей, формирование готовности обучающихся к социальному и профессиональному самоопределению.
- Создание условий для успешного профессионального развития педагогических работников Центра.

В 2024-2025 учебном году продолжилась работа по «Программе развития МБУДО ЦРТДЮ на 2024-2028 годы»

Образовательно-воспитательная политика ЦРТДЮ как образовательного учреждения строилась в 2024-2025 учебном году на следующих принципах:

- приоритет добровольности самореализации детей в разных учебных областях;
- учет постоянно меняющихся индивидуальных социо-культурных и образовательных потребностей детей;
- оперативная адаптация образовательного процесса к современным достижениям, возрасту и уровню развития ребенка, новым педагогическим и информационным технологиям;
- открытый характер культурно-образовательного процесса, предполагающий связь с другими образовательными учреждениями и организациями.

Миссия ЦРТДЮ – оказание педагогической поддержки воспитанникам в осмыслении, проектировании и реализации их жизненной стратегии, ориентированной на самоопределение и успешную деятельность в контексте современной среды и современной культуры.

Базовые ценности ЦРТДЮ: Ребенок. Семья. Культура взаимоотношений между людьми. Педагог, как носитель образовательной культуры. Коллектив единомышленников. Любовь к ребенку, как социальная ответственность.

Направления развития учреждения в 2024-2025 учебном году:

- Оптимизация процесса управления качеством образования.
- Построение более эффективной модели взаимодействия служб, организующих учебно-воспитательный процесс.
- Обновление системы мониторинга качества образования.
- Повышение уровня профессиональной компетентности, информационной, инновационной культуры педагогических кадров.
- Сохранение и развитие кадрового потенциала учреждения, совершенствование программы непрерывного образования (повышения квалификации).
- Создание системы педагогического наставничества, благоприятных условий для адаптации молодых педагогов.
- Совершенствование модели информационно-методического пространства, учебно-методического сопровождения учреждения.
- Привлечение родительской общественности к участию в оценке качества образования, организации творческой работы с детьми.
- Совершенствование системы информирования о деятельности учреждения.
- Построение более эффективной модели воспитательной системы учреждения, соответствующей запросам детей, общества и государства.
- Расширение направлений и форм воспитательной работы в системе массовых мероприятий.
- Совершенствование ресурсного обеспечения, материально-технической базы дополнительного образования.
- Поиск и привлечение спонсоров и партнеров.

- Укрепление связей с образовательными учреждениями и общественными организациями города и области.
- Развитие проектной и научно-исследовательской деятельности.
- Развитие системы конкурсов по различным видам творчества.
- Широкое использование возможностей научного пространства города и региона.

В 2024-2025 учебном году Центр продолжил участие:

- ✓ в мероприятиях по реализации пролонгированных проектов:

«Доступная среда в ЦРТДЮ»

«Создание инклюзивного образовательно-воспитательного пространства для социализации детей с ограниченными возможностями здоровья в МБУДО ЦРТДЮ»

- ✓ в работе по улучшению качества образования, профессиональном росте педагогов.

Основными задачами, стоящими перед коллективом МБУДО ЦРТДЮ в 2024-2025 учебном году, были:

➤ Реализация дополнительных общеобразовательных общеразвивающих программ различных направленностей в рамках персонифицированного финансирования и муниципального задания.

➤ Повышение эффективности воспитательной, организационно-массовой работы, призванных активизировать внимание обучающихся к определению собственной активной позиции гражданина-патриота, отношения к истории и сегодняшнему дню своей страны.

➤ Осуществление мероприятий по формированию и развитию творческих способностей детей, выявлению, развитию и поддержке одаренных детей.

➤ Удовлетворение иных образовательных потребностей и интересов обучающихся, не противоречащих законодательству Российской Федерации, осуществляемых за пределами федеральных государственных образовательных стандартов и федеральных государственных требований.

➤ Реализация мероприятий в рамках «Программы развития ЦРТДЮ на 2024-2028 годы».

➤ Формирование эффективной системы сетевого взаимодействия с учреждениями образования, культуры, спорта и различными организациями в воспитательном пространстве Краснознаменска, активное участие в программах и проектах федерального, регионального и городского уровней, направленных на формирование инициативы и ответственности, толерантности, мотивации к познанию и творческой деятельности у детей и юношества.

➤ Активизация деятельности методической службы в использовании эффективных форм работы по обеспечению качества образовательного процесса в ЦРТДЮ.

➤ Повышение профессионального мастерства педагогических работников через систему методических объединений, обучающих семинаров, профессиональных конкурсов, внедрение дистанционных форм общения.

➤ Привлечение дополнительного финансирования через организацию платных образовательных услуг.

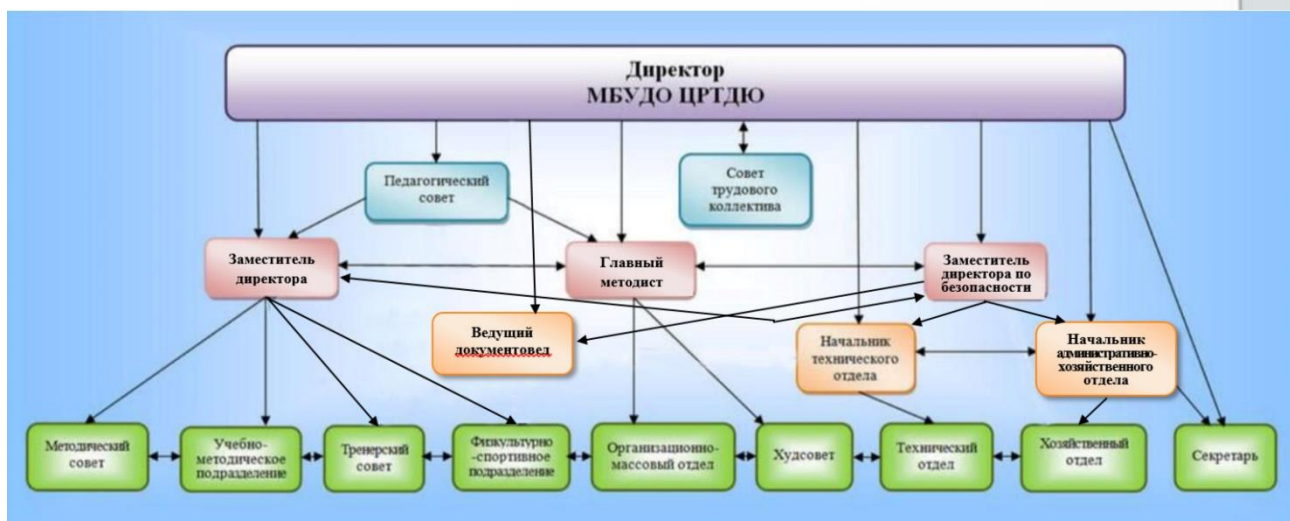
➤ Отработка механизма взаимодействия управленческих структур, структурных подразделений, обеспечивающих деятельность МБУДО ЦРТДЮ.

В соответствии с Уставом учреждения структура, управляющая развитием деятельности учреждения, строится на принципах единоначалия и самоуправления. Формами самоуправления учреждения, обеспечивающими государственно-общественный характер управления, являются педагогический совет, общее собрание трудового коллектива, советы учреждения (методический, художественный, тренерский). Таким образом, управление развитием деятельности учреждения осуществляется на уровнях: административно – управленческом, коллективно – коллегиальном, соуправления.

Основная цель деятельности управляющих органов ЦРТДЮ – совершенствование условий для опережающего развития личности обучающихся, сохранения и укрепления здоровья, мотивации к дальнейшему обучению и достижения конкретных результатов путем формирования открытой, саморазвивающейся, информационно и технологически оснащенной образовательной среды в Центре, способной в полной мере удовлетворять образовательные запросы личности и

социума, обеспечивать доступность качественного образования на основе системы оценки качества образования ЦРТДЮ.

Структура управления



Администрация МБУДО ЦРТДЮ



Салеева Наталья Владимировна
директор ЦРТДЮ, осуществляет непосредственное управление учреждением
тел: 8 (498) 498-676-16-56
e-mail: natali.saleeva72@mail.ru

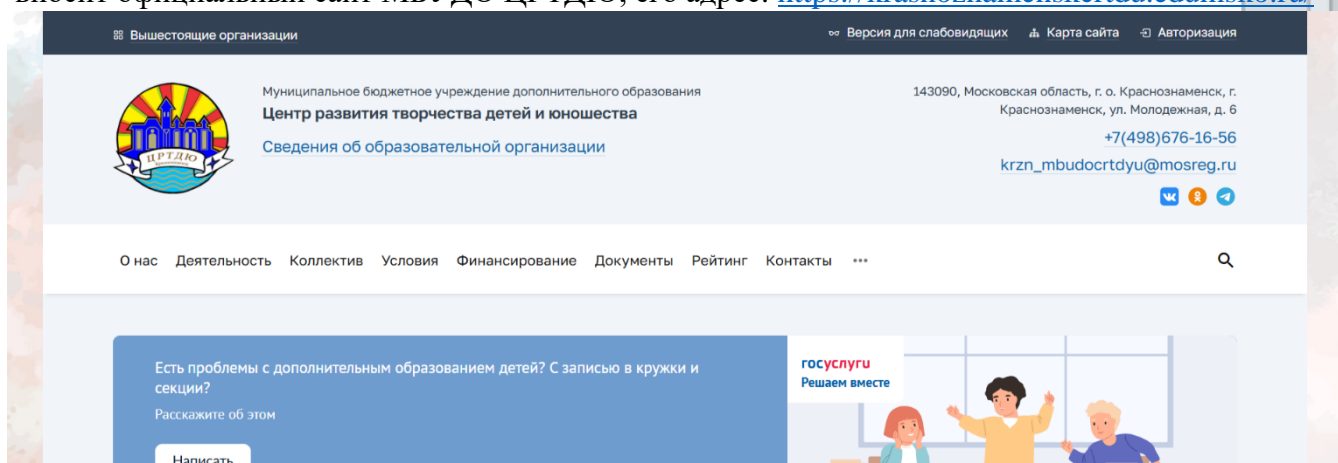


Омельянюк Ирина Владимировна
заместитель директора по учебно-воспитательной работе, обеспечивает организацию учебного процесса
тел: 8 (498) 498-676-06-27
e-mail: irochka66@list.ru

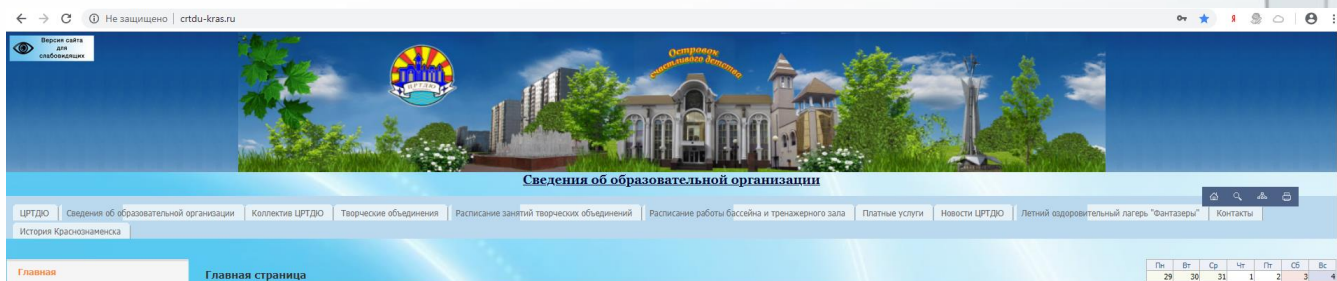
Рыжонков Олег Леонидович
заместитель директора по безопасности, обеспечивает организацию и осуществление работы по созданию безопасных условий образовательной деятельности, обеспечивающих сохранение жизни и здоровья обучающихся и сотрудников
тел: 8 (498) 498-676-06-27
e-mail: crtdu-kras@mail.ru.ru

Сайт МБУДО ЦРТДЮ

Большой вклад в систему информирования о деятельности образовательного учреждения вносит официальный сайт МБУДО ЦРТДЮ, его адрес: <https://krasnoznamenskcrtdy.edumsko.ru/>



Функционирует в полном объеме сайт-спутник <http://crtdu-kras.ru/>



На сайте Центра каждый найдет интересующие его сведения: контактную информацию и видеосюжеты о деятельности ЦРТДЮ; условия приема в ЦРТДЮ и обеспечение безопасности; официальные документы, сведения о финансировании учреждения; В 2024-2025 учебном году уделялось много внимания работе с системой обратной связи со всеми заинтересованными лицами через различные опросы.

Раздел 2. Особенности образовательного процесса

Вся деятельность МБУДО ЦРТДЮ направлена на создание условий для реализации гарантированного гражданам РФ права на получение общедоступного и бесплатного дополнительного образования.

В 2024-2025 учебном году образовательная деятельность педагогического коллектива характеризуется следующим:

- обновлением фонда образовательных программ и расширением их спектра;
- ростом числа воспитанников и объединений, ставших лауреатами и дипломантами конкурсов, фестивалей, выставок.

Образовательная деятельность ЦРТДЮ в 2024-2025 учебном году осуществлялась по дополнительным общеобразовательным общеразвивающим программам четырех направленностей:

Направленности дополнительных общеразвивающих программ

- 1 **Художественная**
- 2 **Техническая**
- 3 **Физкультурно-спортивная**
- 4 **Социально-гуманитарная**

Художественная

Осуществляется по следующим видам деятельности:

- Инструментальная музыка;
- Вокально-хоровое искусство;
- Современное эстрадное искусство;
- Хореографическое искусство;
- Театральное искусство;
- Декоративно-прикладное искусство и ИЗО.

Программы развивают творческие способности детей; стремление к самосовершенствованию и духовному обогащению, эстетическому воспитанию; способствуют изучению культуры своего народа и его истории, сохранению народных традиций; формируют культуру общения и поведения в обществе; умение самовыражения.

1. Подготовительный хор «Колокольчики»
2. Вокально-эстрадная студия
3. Класс фортепиано
4. Класс народных инструментов (балалайка)
5. Вокально-инструментальный ансамбль
6. Хореография:
 - хореографический ансамбль «Настроение»
 - хореографический ансамбль «Шабнам»
 - хореографический ансамбль «Юла»
6. Изобразительная деятельность
8. «Юный художник»
9. «Веселая кисточка»
10. «Радуга»
11. Рукоделие
12. Кукольный театр «Волшебники»
13. Театральная студия «Сказка»
14. Театр песни «Ассоль»

Техническая:

Цель программ - помочь ребятам овладеть методами и приемами решения технических задач (конструкторских, технологических и организационных), содействовать развитию их технического мышления и способностей, получение основ знаний для приобретения технических как инженерных, так и рабочих специальностей.

1. Начальное техническое моделирование «Самоделкины»
2. Медиа-клуб
3. Лего-конструирование
4. Робототехника

Физкультурно-спортивное:

Данные программы направлены на воспитание физических качеств, выносливости, на развитие собственно скоростно-силовых способностей, динамического равновесия, перестроения двигательных действий и расслабления, а также точности движений. Программы способствуют реализации творческих инициатив по физическому совершенствованию, укреплению здоровья, становлению спортивного мастерства воспитанников.

1. Группы по плаванию
2. «Шахматы»
3. Художественная гимнастика
4. «Адаптивное плавание»

Социально-гуманитарное:

Программы раннего развития творческих способностей

Целью данных программ является формирование основ базовой культуры личности и подготовка ребенка к жизни в современном обществе. В программах ставится задача воспитания

уважения к культуре своей страны, гуманного отношения к окружающему миру, обучения навыкам общения и поведения в детском коллективе и среди взрослых.

1. Клуб «Звездочки»
2. «Занимательный английский»

Программы социального общения

Программы направлены на социализацию и адаптацию детей-инвалидов и детей с ограниченными возможностями в современном социуме.

2. Клуб «Родник»

При умелом руководстве со стороны педагогов все виды образовательной деятельности (познавательная, общественно полезная, ценностно-ориентационная, оздоровительная, досуговая, коммуникативная, эстетическая) наполнены социально значимым содержанием, отвечающим интересам детей и подростков. Помогая обучающимся найти приложение своих возможностей, педагоги тем самым эффективно способствуют социализации личности ребенка. В процессе этих отношений и происходит познание ребенком самого себя, его ценностное и профессиональное самоопределение.

Программно-методическое обеспечение педагогического процесса в целом отвечает целям и задачам деятельности Центра.

Характеристика дополнительных общеразвивающих программ, реализуемых в ЦРТДЮ на бюджетной основе

| ВИДЫ ПРОГРАММ | | | |
|---------------|----------------|------------------|-------|
| Типовые | Адаптированные | Модифицированные | Всего |
| 1 | 4 | 23 | 68 |



Все дополнительные образовательные программы утверждены директором ЦРТДЮ и соответствуют общей программе деятельности Центра.

На основании письма Министерства образования Московской области от 24.03.2016 г. №3597/21в в целях соответствия «Методическим рекомендациям по проектированию дополнительных общеразвивающих программ» все дополнительные общеразвивающие программы, реализуемые в ЦРТДЮ, составлены по уровням.

На современном этапе содержание дополнительных общеобразовательных программ ориентировано на:

- формирование и развитие творческих способностей учащихся, в том числе детей, с особыми образовательными потребностями;
- удовлетворение индивидуальных потребностей учащихся в интеллектуальном, художественно-эстетическом развитии, в занятиях физической культурой и спортом; научно-

техническим творчеством; выявление, развитие и поддержку талантливых детей; обеспечение духовно-нравственного, гражданско-патриотического, трудового воспитания учащихся;

- профессиональную ориентацию и адаптацию подростков к жизни в обществе.

Каждое творческое объединение имеет свою образовательную программу, сроком обучения от одного до трех лет.

- образовательные программы, рассчитанные на один год обучения (стартового уровня) – ознакомительного, общеразвивающего характера, дающие начальные знания из той или иной области;

- трехгодичные программы (базовый уровень) направлены на развитие творческой активности обучающихся, способствуют получению более глубоких знаний, позволяют уже говорить о приобретении обучающимися в ходе реализации программ знаний, умений и навыков определенного уровня мастерства;

- трехгодичные программы (продвинутый уровень) дают обучающимся глубокие и основательные знания, а также предпрофессиональное самоопределение. Здесь происходит обогащение базовой культуры личности и базового образования, дифференциация и профессионализация дополнительного образования.

Классификатор дополнительных общеразвивающих программ, реализуемых в ЦРТДЮ в 2024-2025 учебном году на бюджетной основе.

| Тематическая направленность программы | № п/п | Название программы | Возраст детей | Срок реализации | Вид программы | Характеристика программы | | |
|---------------------------------------|-------|--|---------------|---------------------------|---------------------|---|--|-------------------------------------|
| | | | | | | По цели обучения | По форме организации содержания и процесса педагогической деятельности | По признаку направления |
| Художественная | 1 | Подготовительный хор (стартовый уровень) Класс фортепиано (базовый уровень) Класс фортепиано (продвинутый уровень) | 5-17 лет | 1 год 3 года 3 года | модифици - рованная | познавательная, развивающая художественную одаренность, досуговая | комплексная | общеразвивающая, специализированная |
| | 2 | Народные инструменты (балалайка) (базовый уровень), Народные инструменты (балалайка) (продвинутый уровень) | 6-17 лет | 3 года 3 года | модифици - рованная | развивающая художественную одаренность, досуговая | комплексная | общеразвивающая, специализированная |
| | 3 | Вокально-инструментальный ансамбль (базовый уровень) | 12-16 лет | 3 года | модифици - рованная | развивающая художественную одаренность, досуговая | комплексная | общеразвивающая, специализированная |
| | 4 | Хореографический ансамбль «Настроение» (стартовый уровень) Хореографический ансамбль «Настроение» (базовый уровень) Хореографический ансамбль «Настроение» (продвинутый уровень) | 6-17 лет | 1 год 3 года 3 года | модифици - рованная | познавательная, развивающая художественную одаренность, досуговая | комплексная | общеразвивающая, специализированная |
| | 5 | Хореографический ансамбль «Юла» (стартовый уровень) Хореографический ансамбль «Юла» (базовый уровень) | 6-17 лет | 1 год 3 года | модифици - рованная | познавательная, развивающая художественную одаренность, досуговая | комплексная | общеразвивающая, специализированная |

Художественная

| | | | | | | | | |
|----------------|----|---|-----------|---------------------------|------------------|---|-----------------|--|
| Художественная | 6 | Изобразительная деятельность (базовый уровень) Изобразительная деятельность (продвинутый уровень) | 6-18 лет | 3 года 3 года | модифицированная | познавательная, развивающая художественную одаренность, досуговая | модульная | общеразвивающая |
| | 7 | «Юный художник» (стартовый уровень) «Юный художник» (базовый уровень) «Юный художник» (продвинутый уровень) | 6-14 лет | 1 год 3 года 3 года | модифицированная | познавательная, развивающая художественную одаренность, досуговая | модульная | общеразвивающая |
| | 8 | «Веселая кисточка» (стартовый уровень) | 6-8 лет | 1 год | модифицированная | познавательная, развивающая художественную одаренность, досуговая | модульная | общеразвивающая |
| | | «Веселая кисточка. ДОЗ» (стартовый уровень) | 5-17 лет | 1 год | адаптированная | | | |
| | 9 | «Радуга» (стартовый уровень) «Радуга» (базовый уровень) «Радуга» (продвинутый уровень) | 7-12 лет | 1 год 3 года 3 года | модифицированная | познавательная, развивающая художественную одаренность, досуговая | модульная | общеразвивающая |
| | 10 | Рукоделие (базовый уровень) | 7-16 лет | 3 года | модифицированная | познавательная, профессионально-прикладная | комплексная | общеразвивающая |
| | 11 | Театральная студия «Сказка» (стартовый уровень) Театральная студия «Сказка» (базовый уровень) Театральная студия «Сказка» (продвинутый уровень) | 7-17 | 1 год 3 года 3 года | модифицированная | познавательная, развивающая художественную одаренность, досуговая | интегрированная | общеразвивающая, специализированная |
| | 12 | Кукольный театр «Волшебники» (базовый уровень) Кукольный театр «Волшебники» (продвинутый уровень) Кукольный театр | 7-18 лет | 3 года 3 года | модифицированная | познавательная, досуговая | интегрированная | общеразвивающая, специализированная |
| | | «Волшебники» «Анимация» (базовый уровень) | | 3 года | адаптированная | | | |
| | 13 | Театр песни «Ассоль» (базовый уровень) Театр песни «Ассоль» (продвинутый уровень) | 7-18 | 3 года 3 года | модифицированная | познавательная, развивающая художественную одаренность, досуговая | комплексная | общеразвивающая, специализированная |
| Техническая | 14 | Начальное техническое моделирование «Самodelкины» (стартовый уровень) Начальное техническое моделирование «Самodelкины» (базовый уровень) | 6-11 лет | 1 год 3 года | модифицированная | познавательная, досуговая | модульная | общеразвивающая |
| | 15 | Медиа-клуб (базовый уровень) | 11-18 лет | 2 года | модифицированная | познавательная, научно-исследовательской ориентации | интегрированная | общеразвивающая, профессионально-ориентированная |
| | 16 | Лего-конструирование (стартовый уровень) Лего-конструирование (базовый уровень) | 7-11 лет | 1 год 3 года | модифицированная | познавательная, научно-исследовательской ориентации | сквозная | общеразвивающая, специализированная |

| | | | | | | | | |
|--------------------------|----|---|----------------------------------|---------------------------|------------------|---|-------------|--|
| Социально-педагогическая | 17 | Робототехника (базовый уровень) | 10-17 лет | 3 года | модифицированная | познавательная, научно-исследовательской ориентации | сквозная | общеразвивающая, профессионально-ориентированная |
| | 18 | Клуб «Звездочки» (стартовый уровень) | 6 лет | 1 год | модифицированная | познавательная | комплексная | общеразвивающая |
| | 19 | «Занимательный английский» (стартовый уровень) | 6 лет | 1 год | модифицированная | познавательная | комплексная | общеразвивающая |
| | 20 | Клуб «Родник» (базовый уровень) | 7-18 лет | 3 года | адаптированная | познавательная | комплексная | общеразвивающая |
| Физкультурно-спортивная | 21 | «Адаптивное плавание» (стартовый уровень) | 6-10 лет | 1 год | адаптированная | спортивно-оздоровительная | комплексная | общеразвивающая |
| | 22 | «Шахматы» (базовый уровень) | 6-11 лет | 1 год | модифицированная | спортивно-оздоровительная | комплексная | общеразвивающая |
| | 23 | «Художественная гимнастика» (стартовый уровень) «Художественная гимнастика» (базовый уровень) «Художественная гимнастика» (продвинутый уровень) | 5-6 лет 6-12 лет 12-17 лет | 1 год 3 года 3 года | модифицированная | спортивно-оздоровительная | сквозная | профессионально-ориентированная |

Дополнительные общеобразовательные общеразвивающие программы ЦРТДЮ отличаются новизной, оригинальностью и перспективностью содержания учебного материала и способов организации образовательной среды, актуальностью содержания с точки зрения интересов и увлечений детей разного возраста и уровня развития способностей, вариативностью методов и форм работы с детьми, соответствие их возрастным психолого-педагогическим особенностям этих детей.

Все дополнительные общеобразовательные общеразвивающие программы ЦРТДЮ, которые участвуют в ПФДО прошли внешнюю независимую экспертизу и включены в Реестр программ системы персонифицированного финансирования Московской области.

Дополнительные платные образовательные услуги предоставляются в ЦРТДЮ с целью более полного удовлетворения запросов жителей г.Краснознаменска в сфере дополнительного образования детей, на основе расширения спектра образовательных услуг, создания благоприятных условий, обеспечивающих умственное, духовное, физическое и эстетическое развитие обучающихся.

К платным образовательным услугам, предоставляемым в ЦРТДЮ, относится обучение по дополнительным образовательным программам социально-педагогической, художественной, физкультурно-спортивной и технической направленностей:

- Школа раннего эстетического развития «Знайка»,
- Хореография, современные танцы
- Художественная гимнастика,
- Изобразительная деятельность
- Декоративно-прикладное творчество ("Рукоделие")
- Фортепиано (индивидуальные занятия)
- Вокально-эстрадное пение

- Техническое творчество «Лего».
- Плавание

Классификатор дополнительных общеразвивающих программ, реализуемых в ЦРТДЮ в 2024-2025 учебном году на внебюджетной основе.

| Тематическая направленность программы | № п/п | Название программы | Возраст детей | Срок реализации | Вид программы | Характеристика программы | | |
|---------------------------------------|-------|--|---------------|-----------------|---------------------|---|--|-------------------------------------|
| | | | | | | По цели обучения | По форме организации содержания и процесса педагогической деятельности | По признаку направления |
| Художественная | 1 | Класс фортепиано (базовый уровень) | 4-10 лет | 3 года | модифици - рованная | познавательная, развивающая художественную одаренность, досуговая | комплексная | общеразвивающая, |
| | 2 | Детская хореография «Конфетти» (стартовый уровень) | 4-5 лет | 1 год | модифици - рованная | познавательная, развивающая художественную одаренность, досуговая | комплексная | общеразвивающая, |
| | 3 | Ритмика и танец (стартовый уровень) | 4-5 лет | 1 год | модифици - рованная | познавательная, развивающая художественную одаренность, досуговая | комплексная | общеразвивающая, |
| | 4 | Изобразительная деятельность (стартовый уровень) | 4-5 лет | 1 год | модифици - рованная | познавательная, развивающая художественную одаренность, досуговая | комплексная | общеразвивающая, |
| | 5 | «Акварельки» (стартовый уровень) | 4-5 лет | 1 год | модифици - рованная | познавательная, развивающая художественную одаренность, досуговая | комплексная | общеразвивающая, |
| | 6 | «Семицветик» (стартовый уровень) | 4-5 лет | 1 год | модифици - рованная | познавательная, развивающая художественную одаренность, досуговая | комплексная | общеразвивающая, |
| | 7 | Рукоделие (стартовый уровень) | 7-16 лет | 1 год | модифици - рованная | познавательная, профессионально-прикладная | комплексная | общеразвивающая |
| | 8 | Театральная студия «Сказка» (стартовый уровень) | 4-5 лет | 1 год | модифици - рованная | познавательная, развивающая художественную одаренность, досуговая | комплексная | общеразвивающая, |
| | 9 | «Театр на ладошке» (стартовый уровень) | 4-5 лет | 1 год | модифици - рованная | познавательная, развивающая художественную одаренность, досуговая | комплексная | общеразвивающая, |
| | 10 | Индивидуальный вокал | 5-10 лет | 1 год | модифици - рованная | познавательная, развивающая художественную одаренность, досуговая | комплексная | общеразвивающая, специализированная |

| | | | | | | | | |
|--|----|---|-----------|-------|------------------|---------------------------|-------------|-----------------|
| Социально-Физкультурно-спортивная | 11 | Школа раннего эстетического развития «Знайка» (стартовый уровень) | 6 лет | 1 год | модифицированная | познавательная | комплексная | общеразвивающая |
| | 12 | Плавание (стартовый уровень) | 6-15 лет | 1 год | типовая | спортивно-оздоровительная | сквозная | общеразвивающая |
| | 13 | Плавание (базовый уровень) | 8-12 лет | 1 год | модифицированная | спортивно-оздоровительная | сквозная | общеразвивающая |
| | 14 | Плавание (продвинутый уровень) | 12-17 лет | 1 год | модифицированная | спортивно-оздоровительная | сквозная | общеразвивающая |
| | 15 | «Шахматы» (стартовый уровень) | 4-5 лет | 1 год | модифицированная | спортивно-оздоровительная | сквозная | общеразвивающая |

Применение современных образовательных технологий является необходимым условием достижения высокого качества дополнительного образования, что предполагают овладение воспитанниками рядом исследовательских, информационно-коммуникационных, проектных умений. Обеспечивают это образовательные технологии и методики, которые педагоги МБУДО ЦРТДЮ применяют в организации образовательно-воспитательной работы:

- лично-ориентированный подход в воспитании личности;
- систему коллективного взаимодействия;
- адаптивную систему обучения и воспитания;
- разноуровневое обучение и воспитание;
- развитие у обучающихся познавательной активности путём создания «ситуации успеха».

Основные технологии, используемые педагогами в ЦРТДЮ:

- ♦ Здоровьесберегающие технологии
- ♦ Проектная технология
- ♦ Технология коллективного творческого дела
- ♦ Технологии развивающего обучения.
- ♦ Технологии индивидуализации и дифференциации обучения
- ♦ Игровые технологии
- ♦ Личностно-ориентированные технологии
- ♦ Информационно-коммуникационная технология

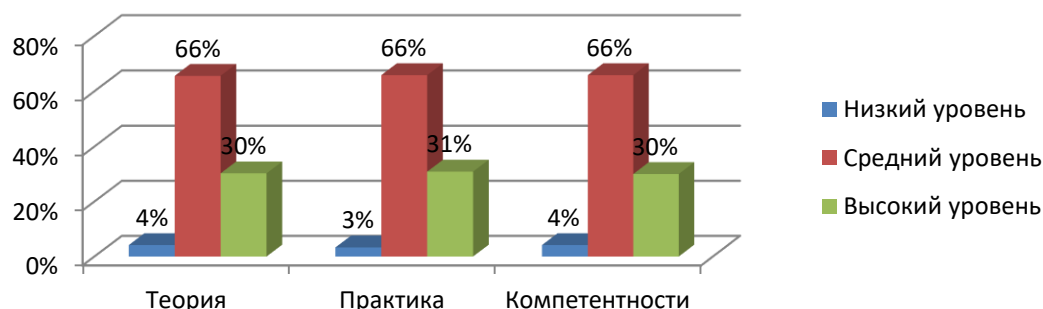
Мониторинг результатов обучения детей по дополнительным общеобразовательным общеразвивающим программам в 2024-2025 учебном году

| Название программы | ФИО педагога | № групп | Значения критериев мониторинга по уровням (%) | | | | | | | | |
|---|----------------|---------|---|-------|-------|-------------------------|-------|-------|-------------------------------------|-------|-------|
| | | | Теоретическая подготовка | | | Практическая подготовка | | | Основные общеучебные компетентности | | |
| | | | Выс. | Сред. | Низк. | Выс. | Сред. | Низк. | Выс. | Сред. | Низк. |
| Техническая направленность | | | | | | | | | | | |
| Начальное техническое моделирование «Самоделкины» | Макашина Т.В. | 1 | 20 | 70 | 10 | 20 | 70 | 10 | 20 | 70 | 10 |
| | | 2 | 0 | 80 | 20 | 0 | 80 | 20 | 0 | 80 | 20 |
| Медиа-клуб | Омельянюк И.В. | 1 | 64 | 36 | - | 51 | 39 | 10 | 61 | 39 | - |
| Лего-конструирование | Иванов А.А. | 1 | 33 | 67 | 0 | 33 | 67 | 0 | 33 | 67 | 0 |
| | | 2 | 33 | 67 | 0 | 33 | 67 | 0 | 33 | 67 | 0 |
| | | 3 | 29 | 71 | 0 | 29 | 71 | 0 | 29 | 71 | 0 |
| | | 4 | 24 | 76 | 0 | 24 | 76 | 0 | 24 | 76 | 0 |
| | | 5 | 14 | 86 | 0 | 14 | 86 | 0 | 14 | 86 | 0 |
| Робототехника | Иванов А.А. | 1 | 18 | 62 | 0 | 18 | 62 | 0 | 18 | 62 | 0 |
| | | 2 | 25 | 75 | 0 | 25 | 75 | 0 | 25 | 75 | 0 |

Анализ средних значений критериев мониторинга по уровням (%)

30,25 65,58 4,17 30,87 65,83 3,3 30 65,83 4,17

Техническая направленность



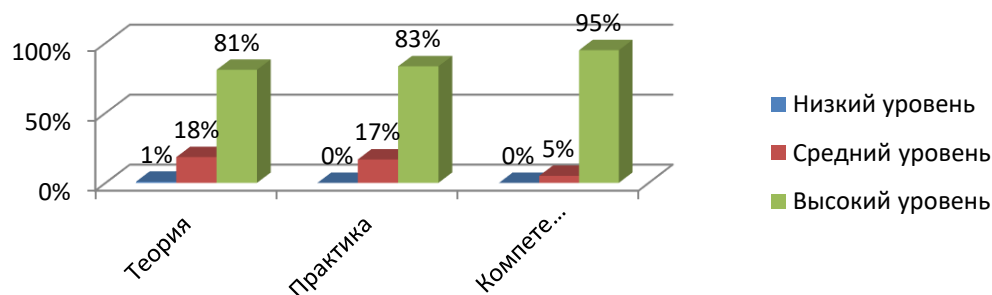
Физкультурно-спортивная направленность

| | | | | | | | | | | | |
|---------------------------|----------------|---|-----|----|---|-----|----|---|-----|----|---|
| «Шахматы» | Шемонаев Е.С. | 1 | 100 | - | - | 100 | - | - | 100 | - | - |
| | | 2 | 100 | - | - | 100 | - | - | 100 | - | - |
| | | 3 | 100 | - | - | 100 | - | - | 100 | - | - |
| | | 4 | 100 | - | - | 100 | - | - | 100 | - | - |
| | | 5 | 100 | - | - | 100 | - | - | 100 | - | - |
| | | 6 | 100 | - | - | 100 | - | - | 100 | - | - |
| Художественная гимнастика | Молодцова Л.А. | 1 | 58 | 42 | - | 58 | 42 | - | 73 | 27 | - |
| | | 2 | 46 | 46 | 8 | 46 | 54 | - | 81 | 17 | - |
| | | 3 | 90 | 10 | - | 100 | - | - | 98 | 2 | - |
| | | 4 | 14 | 86 | - | 29 | 71 | - | 96 | 4 | - |

Анализ средних значений критериев мониторинга по уровням (%)

80,8 18,4 0,8 83,3 16,7 0 94,8 5 0

Физкультурно-спортивная направленность

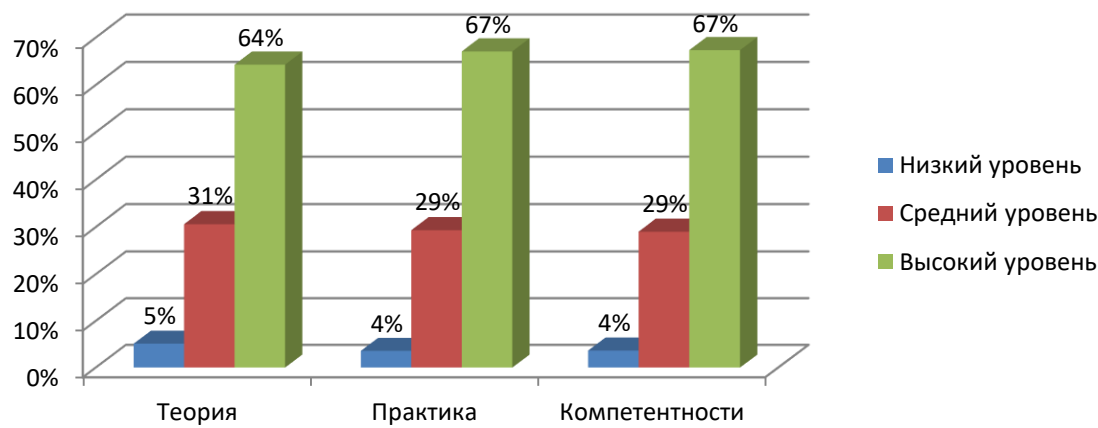


Художественная направленность

| | | | | | | | | | | | |
|--|------------------|---|-----|----|----|-----|----|----|-----|----|----|
| Музыкально-хоровая студия "Вдохновение" | | | | | | | | | | | |
| Подготовит. хор | Буторина О.А. | 1 | 60 | 40 | - | 60 | 40 | - | 68 | 32 | - |
| Вокально-эстрадная студия | Агапова А.М. | 1 | 25 | 50 | 25 | 50 | 13 | 37 | 28 | 47 | 25 |
| | | 2 | 55 | 45 | - | 55 | 45 | - | 55 | 45 | - |
| Класс фортепиано | Штогина Л.А. | 1 | 100 | - | - | 100 | - | - | 100 | - | - |
| Хореографический ансамбль «Шабнам» | Исламгулова Я.В. | 1 | 100 | - | - | 100 | - | - | 100 | - | - |
| | | 2 | 100 | - | - | 92 | 8 | - | 100 | - | - |
| | | 3 | 100 | - | - | 100 | - | - | 100 | - | - |
| Хореографический ансамбль «Настроение» | Чернюк А.Н. | 1 | 41 | 59 | - | 59 | 41 | - | 39 | 61 | - |
| | | 2 | 77 | 23 | - | 77 | 23 | - | 79 | 21 | - |
| | | 3 | 42 | 58 | - | 42 | 58 | - | 42 | 58 | - |
| | | 4 | 85 | 15 | - | 77 | 23 | - | 77 | 23 | - |
| | | 5 | 17 | 50 | 33 | 77 | 23 | - | 77 | 23 | - |
| | | 6 | 6 | 94 | - | 11 | 83 | 6 | 10 | 83 | 7 |

| | | | | | | | | | | | |
|--|-----------------|---------|-------|-------|------|-------|-------|------|-------|-------|------|
| Хореографический ансамбль «Юла» | Орлова О.Ю. | 1 | 100 | - | - | 100 | - | - | 100 | - | - |
| | | 2 | 100 | - | - | 100 | - | - | 100 | - | - |
| Изобразительная деятельность. | Шарапова О.А. | 1 | 13 | 87 | - | 25 | 75 | - | - | 81 | 19 |
| | | 2 | 50 | 40 | 10 | 70 | 20 | 10 | 58 | 35 | 7 |
| | | 3 | 50 | 50 | - | 67 | 33 | - | 81 | 19 | - |
| | | 4 | 100 | - | - | 100 | - | - | 100 | - | - |
| | | 5 | 100 | - | - | 100 | - | - | 100 | - | - |
| | | 6 | 46 | 54 | - | 46 | 54 | - | 48 | 52 | - |
| «Юный художник» | Корягина К.А. | 1 | 50 | 50 | - | 17 | 83 | - | 8 | 92 | - |
| | | 2 | 31 | 69 | - | 31 | 69 | - | 31 | 69 | - |
| | | 3 | 40 | 60 | - | 40 | 60 | - | 40 | 60 | - |
| | | 4 | 50 | 50 | - | 40 | 60 | - | 40 | 60 | - |
| | | 5 | 100 | - | - | 100 | - | - | 100 | - | - |
| | | 6 | - | 60 | 40 | - | 60 | 40 | - | 60 | 40 |
| «Радуга» | Фисунова Е.Н. | 1 | 92 | 8 | - | 92 | 8 | - | 92 | 8 | - |
| | | 2 | 100 | - | - | 100 | - | - | 100 | - | - |
| | | 3 | 100 | - | - | 100 | - | - | 98 | 2 | - |
| | | 4 | 100 | - | - | 100 | - | - | 100 | - | - |
| | | 5 | 100 | - | - | 100 | - | - | 100 | - | - |
| «Веселая кисточка» | Фисунова Е.Н. | 1 | 69 | 31 | - | 77 | 23 | - | 78 | 22 | - |
| | | 2 (ОВЗ) | 64 | 36 | - | 100 | - | - | 86 | 14 | - |
| | | 2 | 50 | 17 | 33 | 50 | 17 | 33 | 50 | 29 | 21 |
| Рукоделие | Небольсина С.А. | 1 | 42 | 50 | 8 | 42 | 50 | 8 | 44 | 50 | 6 |
| | | 2 | 62 | 38 | - | 50 | 50 | - | 63 | 37 | - |
| | | 3 | 75 | 25 | - | 75 | 25 | - | 81 | 19 | - |
| Вокально-инструментальный ансамбль | Иванов А.Е. | 1 | - | 100 | - | - | 100 | - | - | 100 | - |
| | | 2 | 50 | 50 | - | 50 | 50 | - | 50 | 50 | - |
| | | 3 | 88 | 12 | - | 88 | 12 | - | 87 | 13 | - |
| Класс балалайки | Солдатов К.В. | 1 | 28 | 61 | 11 | 28 | 61 | 11 | 28 | 61 | 11 |
| Кукольный театр "Волшебники" | Гергель И.Н. | 1 | 36 | 57 | 7 | 50 | 43 | 7 | 66 | 29 | 5 |
| | | 2 | 22 | 56 | 22 | 22 | 56 | 22 | 53 | 33 | 14 |
| | | 3 | 70 | 30 | - | 80 | 20 | - | 87 | 13 | - |
| Театр песни «Ассоль» | Правило Е.Ю. | 1 | 90 | - | 10 | 90 | - | 10 | 87 | 5 | 8 |
| | | 2 | 50 | 38 | 12 | 50 | 38 | 12 | 53 | 47 | - |
| | | 3 | 100 | - | - | 100 | - | - | 100 | - | - |
| Театральная студия «Сказка» | Степанова Т.А. | 1 | 67 | 33 | - | 67 | 33 | - | 75 | 25 | - |
| | | 2 | 93 | 7 | - | 93 | 7 | - | 93 | 7 | - |
| | | 3 | 100 | - | - | 100 | - | - | 100 | - | - |
| | | 4 | - | 100 | - | - | 100 | - | - | 100 | - |
| Анализ средних значений критериев мониторинга по уровням (%) | | | 64,28 | 30,61 | 5,11 | 67,08 | 29,34 | 3,58 | 67,34 | 29,02 | 3,64 |

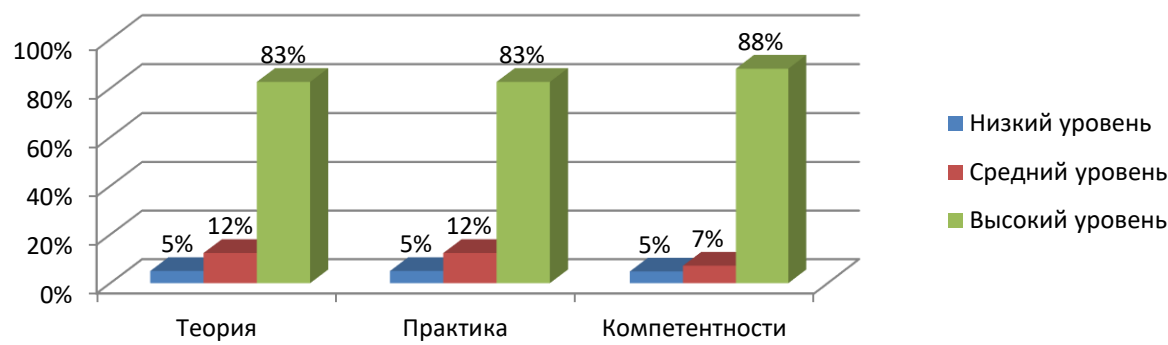
Художественная направленность



Социально-гуманитарная направленность

| | | | | | | | | | | | |
|--|---------------|---|------|------|----|------|------|----|-----|-----|-----|
| Клуб «Родник» | Рогачева М.А. | 1 | 50 | 25 | 25 | 50 | 25 | 25 | 63 | 13 | 24 |
| «Занимательный английский» | Орлова О.Ю. | 1 | 42 | 50 | 8 | 42 | 50 | 8 | 44 | 50 | 6 |
| | | 2 | 62 | 38 | - | 50 | 50 | - | 63 | 37 | - |
| | | 3 | 75 | 25 | - | 75 | 25 | - | 81 | 19 | - |
| Клуб «Звездочки» | Макашина Т.В. | 1 | 100 | - | - | 100 | - | - | 100 | - | - |
| | | 2 | 100 | - | - | 100 | - | - | 100 | - | - |
| | Рогачева М.А. | 1 | 80 | 20 | - | 80 | 20 | - | 87 | 13 | - |
| | | 2 | 83 | 17 | - | 83 | 17 | - | 90 | 10 | - |
| Анализ средних значений критериев мониторинга по уровням (%) | | | 82,6 | 12,4 | 5 | 82,6 | 12,4 | 5 | 88 | 7,2 | 4,8 |

Социально-гуманитарная направленность



Раздел 3. Условия осуществления образовательного процесса

Режим и график работы МБУДО ЦРТДЮ:

Режим работы администрации:

понедельник-пятница с 9.00 до 13.00, с 14.00 до 18.00

Режим работы бассейна и тренажерного зала

Ежедневно с 7.00 до 22.00

Режим работы творческих объединений

Ежедневно с 9.00 до 20.00

Количество занятий в неделю – 2-3 раза в неделю по 2 часа.

Продолжительность занятий – 20-30 мин для детей дошкольного возраста; 45 мин для детей от 7 до 18 лет. Средняя наполняемость групп согласно Уставу: первого года обучения – до 15 человек; второго и больше – не менее 10-12 человек.

Учебно-материальная база и оснащенность образовательного процесса

Здание ЦРТДЮ построено по индивидуальному проекту. Материально-техническая база Центра в настоящее время соответствует современным требованиям к образовательному процессу: есть учебные кабинеты, в том числе компьютерный класс, 2 чаши бассейна, тренажерный и гимнастический залы, помещения для проведения досуговых и массовых мероприятий, а также учебно-вспомогательные, подсобные и административные помещения. Подробно с информацией по кабинетам можно ознакомиться на нашем сайте по адресу: <https://krasnoznamenskcrtdyu.edumsko.ru/conditions/logistics/address/1667/post/cabinets>

В 2024-2025 учебном году приобретено оборудование для занятий в творческом объединении «Шахматы», «Хореография», программное обеспечение (DrWeb, установлена контентная фильтрация на компьютеры, используемые в учебных целях).

| | | | |
|----------------------------------|----|---|----|
| Магнитофон | 12 | Сканер | 5 |
| МФУ (принтер + сканер + ксерокс) | 1 | Компьютер | 43 |
| Видеоплеер DVD | 5 | Ксерокс | 4 |
| Ноутбук | 3 | Принтер | 20 |
| Мультимедийный проектор | 2 | Источник бесперебойного питания | 6 |
| Акустическая система | 10 | Устройство для организации локальной сети | 7 |
| Телевизор | 8 | Микшерный пульт | 3 |

Условия реализации программ физкультурно-спортивной направленности



Условия реализации программ художественной направленности



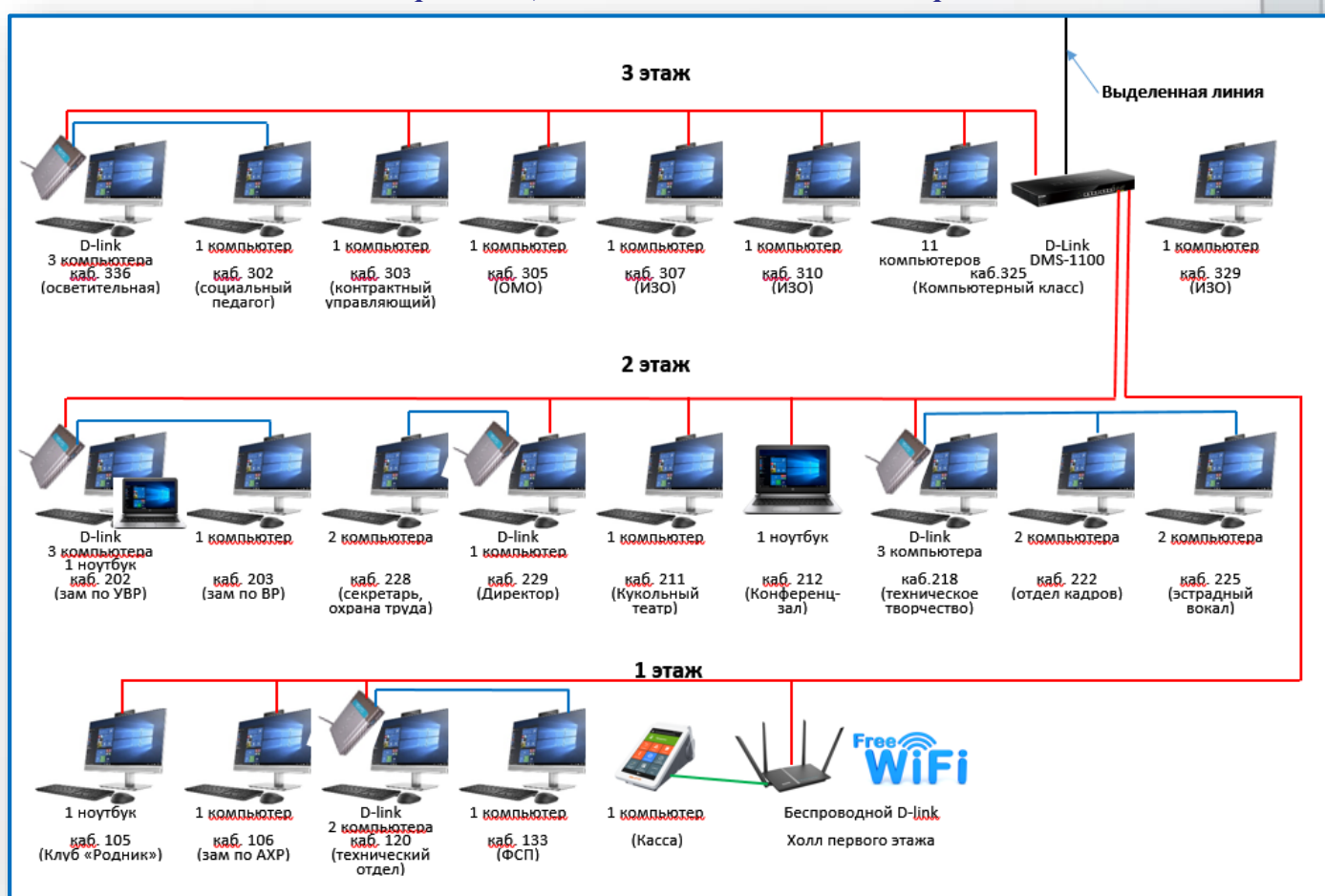
Условия реализации программ социально-гуманитарной направленности



Условия реализации программ технической направленности



Организация подключения к сети интернет



В ЦРТДЮ 41 (95,3%) компьютер из 43 подключен к сети Интернет, 27 из них образуют единую локальную сеть. Компьютерный класс подключен к сети Интернет, единой локальной сети Центра, имеет собственную проводную локальную сеть.

Условия для сохранения здоровья и безопасность обучающихся

Работу по сохранению и укреплению здоровья обучающихся обеспечивают педагоги дополнительного образования и представители администрации. Они организуют безопасное пребывание воспитанников в ЦРТДЮ, проводят профилактическую, просветительскую работу с обучающимися и их родителями.

Флэшмоб по безопасности детей на дорогах



Условия для досуговой деятельности



► Концерты

► Фестивали

► Выставки

► Акции

► Смотры

► Круглые столы

► Конкурсы

► Спектакли

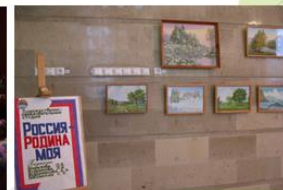
► Соревнования

► Флешмобы

► Родительские собрания

► Игровые программы

► Благотворительные концерты



Условия для обучения детей с ОВЗ

«Инклюзивное образование крайне важно для всех членов общества - и для людей с ограниченными возможностями, и для детей, у которых нет проблем со здоровьем»

В.В.Путин

Четвертый год в Центре реализуется образовательный проект «Создание инклюзивного образовательно-воспитательного пространства для социализации детей с ограниченными возможностями здоровья в МБУДО ЦРТДЮ»



«Счастливые Дети Надежды» - так называется проект, в рамках которого проводятся совместные мероприятия и мастер-классы для детей «Клуба «Родник» и воспитанников «Театра песни «Ассоль», «Театральной студии «Сказка», «Кукольного театра «Волшебники», НТМ «Самodelкины», «Веселая кисточка».



В МБУДО ЦРТДЮ приобретено оборудование и укомплектован кабинет для детей с ОВЗ в рамках реализации социально-значимого проекта **«Доступная среда в ЦРТДЮ».**



Организация летнего отдыха

Организации отдыха и оздоровления детей в период летних каникул осуществляется в рамках работы летней досуговой творческой площадки «Фантазеры». В 2024-2025 учебном году площадка работала 2 смены. 260 детей смогли отдохнуть и с пользой провести время. В Центре созданы оптимальные условия, обеспечивающие полноценный отдых, физическое оздоровление, творческое развитие и гражданское воспитание детей. Предусмотрено 2-х разовое питание (обед и полдник).

Ежедневно работали творческие мастерские (кружки) художественной, технической, физкультурно-спортивной направленности. Руководители творческих мастерских (кружков) и спортивно-оздоровительных групп проводили обучение детей по краткосрочным дополнительным общеразвивающим программам. Проводились тематические мероприятия, беседы, конкурсы, экскурсии, встречи с интересными людьми.



Обеспечение безопасности

Безопасность МБУДО ЦРТДЮ является приоритетной в деятельности администрации Центра и педагогического коллектива. Объектом данной деятельности являются: охрана труда, правила техники безопасности, меры по предупреждению террористических актов и контроля соблюдения требований охраны труда. Безопасность гимназии включает: пожарную, электрическую, взрывоопасность, опасность, связанную с состоянием среды обитания. Комплексная безопасность МБУДО ЦРТДЮ – совокупность мер и мероприятий, осуществляемых Центром во взаимодействии с органами местного самоуправления, правоохранительными структурами, другими вспомогательными службами и общественными организациями, в целях обеспечения безопасного функционирования и готовности сотрудников и обучающихся к рациональным действиям в чрезвычайных ситуациях.



В МБУДО ЦРТДЮ созданы все необходимые условия обеспечения безопасности учреждения:

- Освещение по всему периметру территории Центра.
- Система контроля за доступом в учреждение.
- Система пожарной сигнализации и система оповещения при пожаре.
- Схемы эвакуации детей и персонала на всех этажах Центра.
- Наличие кнопки тревожной сигнализации, громкой связи, видеонаблюдения.
- Необходимая настенная наглядная информация по вопросам безопасности.
- Инструкции по технике безопасности во всех кабинетах ЦРТДЮ.



Кадровый состав.

Педагогический коллектив – это сложный, полиструктурный объект управления, поскольку педагоги отличаются по возрасту, полу, образованию, стажу, профессиональной подготовленности, личностному развитию, педагогическому мастерству, готовности к инновациям. Педагоги Центра - стабильный, способный к профессиональному и личностному росту коллектив.

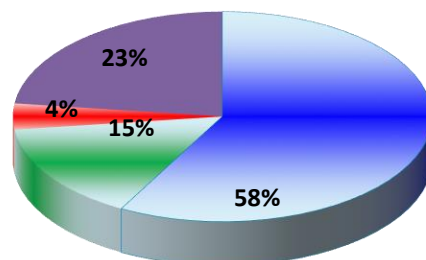
В 2024 – 2025 учебном году в учреждении работал педагогический коллектив в составе 26 человек (внешних совместителей нет),

Качественный состав педагогических кадров по уровню образования

| Учебный год | Среднее специальное | | Высшее | | Итого |
|-------------|---------------------|-----|--------|-----|--------|
| | Кол-во | % | Кол-во | % | Кол-во |
| 2024-2025 | 3 | 12% | 23 | 88% | 26 |

Уровень квалификации педагогических работников ЦРТДЮ

| Учебный год | Квалификационная категория | | | | Соответствие занимаемой должности | | Без категории | |
|----------------|----------------------------|-----|--------|-----|---|------|---------------|-----|
| | Высшая | | Первая | | | | | |
| | Кол-во | % | Кол-во | % | Кол-во | % | Кол-во | % |
| 2024-2025 | 15 | 58% | 4 | 15% | 1 | 3,8% | 6 | 23% |



■ Высшая ■ Первая ■ Соответствие занимаемой должности ■ Без категории

Из них аттестовано в 2024-2025 году:

| Высшая |
|---|
| 3 педагогических работника: <i>Правило Н.Ю.</i> <i>Колосова Я.В.</i> <i>Салеева Н.В.</i> |

Качественным показателем аттестации можно считать наличие высоких квалификационных категорий - высшей и первой. Из 26-х педагогических работников Центра аттестовано 19 (73%).

Формы повышения квалификации педагогических работников ЦРТДЮ



В МБУДО ЦРТДЮ 100% педагогов имеют курсовую подготовку.

В МБУДО ЦРТДЮ составлен перспективный план аттестации и курсовой подготовки на 2024-2025 учебный год. Подробно с информацией о педагогических кадрах Центра можно ознакомиться на странице официального сайта: https://krasnoznamenskcrtdy.edumsko.ru/collective/pedagogical_collective

У педагогического коллектива Центра есть высокие потенциальные возможности для решения задач по модернизации системы дополнительного образования, о чем свидетельствуют следующие показатели:

1 педагог Центра имеет нагрудный знак

«Почетный работник общего образования Российской Федерации»:

Макашина Татьяна Владимировна – педагог дополнительного образования

1 педагога Центра имеет звание

«Заслуженный работник образования Московской области»:

Николаева Надежда Зиновьевна – социальный педагог

| Награды | |
|--|----|
| Федеральный уровень | |
| Почетная грамота Министерства образования и науки РФ | 2 |
| Региональный уровень | |
| Почетная грамота Министерства образования Московской области | 19 |
| Награды Губернатора Московской области | 5 |
| Награды Московской областной Думы | 6 |
| Муниципальный уровень | |
| Награды Главы города | 25 |

Кадровый потенциал учреждения, его профессиональная подготовленность позволяет в полном объеме обеспечить выполнение Учебного плана учреждения и дополнительных общеобразовательных общеразвивающих программ, квалификация педагогических работников соответствует профилю преподаваемых дисциплин и занимаемой должности.

Раздел 4. Результаты деятельности, качество образования в МБУДО ЦРТДЮ

Успешность функционирования Центра оценивается по ряду параметров. Наиболее значимыми из них являются результаты реализации образовательной программы МБУДО ЦРТДЮ, показатели качества знаний обучающихся, результативность участия воспитанников в конкурсах, фестивалях, выставках различных уровней.

Мониторинг результатов реализации образовательной программы МБУДО ЦРТДЮ в 2024-2025 учебном году

| Направленности программы | Кол-во детей | Теория (%) | | | Практика (%) | | | Основные общеучебные компетентности (%) | | |
|--------------------------|--------------|--------------|--------------|-------------|--------------|--------------|-------------|---|--------------|-------------|
| | | Выс. | Ср. | Низ. | Выс. | Ср. | Низ. | Выс. | Ср. | Низ. |
| Техническая | 108 | 30,25 | 65,58 | 4,17 | 30,87 | 65,83 | 3,3 | 30 | 65,83 | 4,17 |
| Физкультурно-спортивная | 136 | 80,8 | 18,4 | 0,8 | 83,3 | 16,7 | 0 | 94,8 | 5 | 0 |
| Художественная | 774 | 64,28 | 30,61 | 5,11 | 67,08 | 29,34 | 3,58 | 67,34 | 29,02 | 3,64 |
| Социально-гуманитарная | 67 | 82,6 | 12,4 | 5 | 82,6 | 12,4 | 5 | 88 | 7,2 | 4,8 |
| ВСЕГО: | 1085 | 64,48 | 31,75 | 3,77 | 68,96 | 31,07 | 2,97 | 70,04 | 26,76 | 3,15 |
| % | | | | | | | | | | |

Исходя из полученных результатов, можно определить уровень реализации образовательной программы МБУДО ЦРТДЮ



Результаты мониторинга подтверждают растущее качество реализации дополнительных образовательных программ по всем направлениям.

Поскольку образовательная деятельность в системе дополнительного образования предполагает не только обучение детей определенным знаниям, умениям и навыкам, но и развитие многообразных личностных качеств обучающихся, постольку о ее результатах необходимо судить по двум группам показателей:

Учебным (фиксирующим предметные и общеучебные знания, умения, навыки, приобретенные ребенком в процессе освоения образовательной программы);

Личностным (выражающим изменения личностных качеств ребенка под влиянием занятий в данном творческом объединении, студии, секции).

Формирование личностных качеств – процесс длительный, он носит отсроченный характер. Выявить и оценить личностные качества сложно. Тем не менее, выявлять результаты образовательной деятельности детей во всей полноте должен каждый педагог. Это обусловлено спецификой дополнительного образования детей.

В этой связи педагогами дополнительного образования ведется психолого-педагогическая диагностика по методике **«Изучение качеств личности воспитанников»**, разработанная на основе метода изучения воспитанности школьников М.И. Шиловой.

В методике выделены основные качества личности, формирование и развитие которых определено целями и входит в задачи программ дополнительного образования:

- Активность, организаторские способности.
- Коммуникативные навыки, коллективизм.
- Ответственность, самостоятельность, дисциплинированность.
- Нравственность, гуманность.
- Креативность, склонность к проектно-исследовательской деятельности.

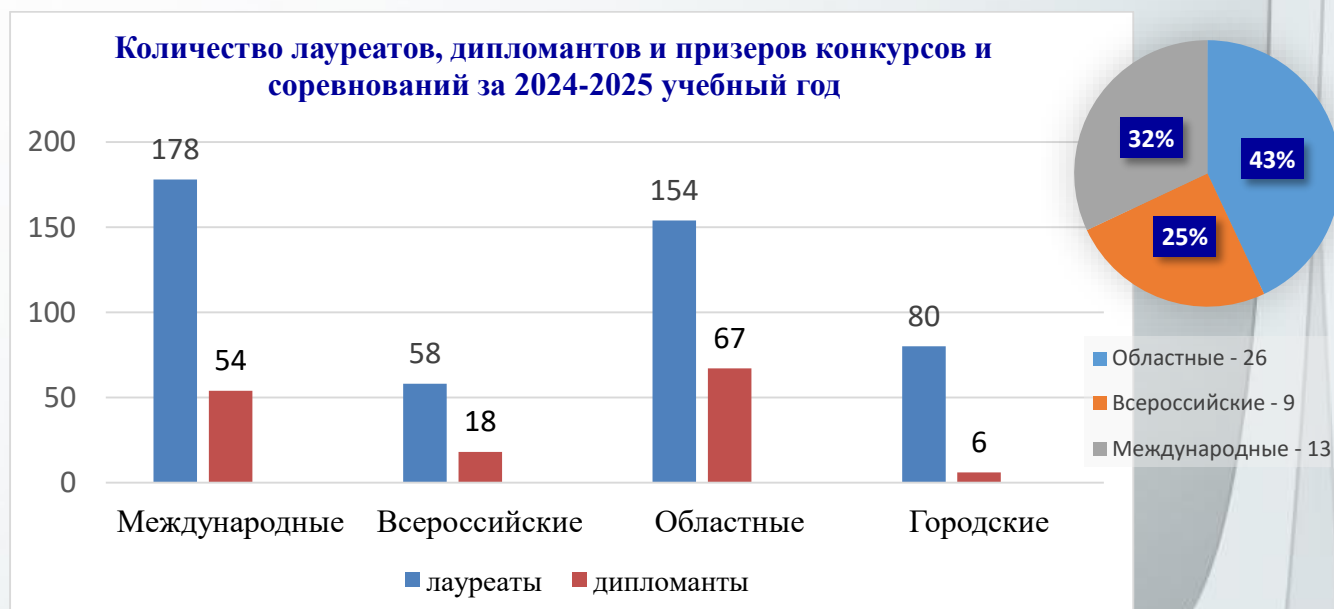
Для оценки эффективности реализуемых образовательных программ в Центре система мониторинга интегрирована в систему управления Центром и осуществляет информационно-аналитическое обеспечение:

- уровни обученности воспитанников, характеристики прохождения программ, используемые методы обучения;
- результаты и оценка качества, эффективности решаемых задач;
- проведение экспертизы педагогической целесообразности образовательных проектов, программ и мероприятий, предлагаемых для реализации в ЦРТДЮ.

Данные, полученные в ходе проводимых мониторинговых исследований, демонстрируют позитивную динамику развития детей, включенных в образовательный процесс.

Достижения обучающихся и творческих коллективов Центра

В 2024-2025 учебном году творческие коллективы приняли участие в 56 мероприятиях (фестивали, конкурсы, форумы, выставки Международного, Федерального, Регионального уровня).



Подробную информацию о достижениях воспитанников Центра можно получить на официальном сайте по адресу:

<https://krasnoznamenskcrtdu.edumsko.ru/about/indicators>

**Четырнадцать творческих коллективов ЦРТДЮ имеют звание
«Образцовый детский коллектив Московской области»**
Театральная студия
«Сказка»



Кукольный театр
«Волшебники»



Театр песни
«Ассоль»

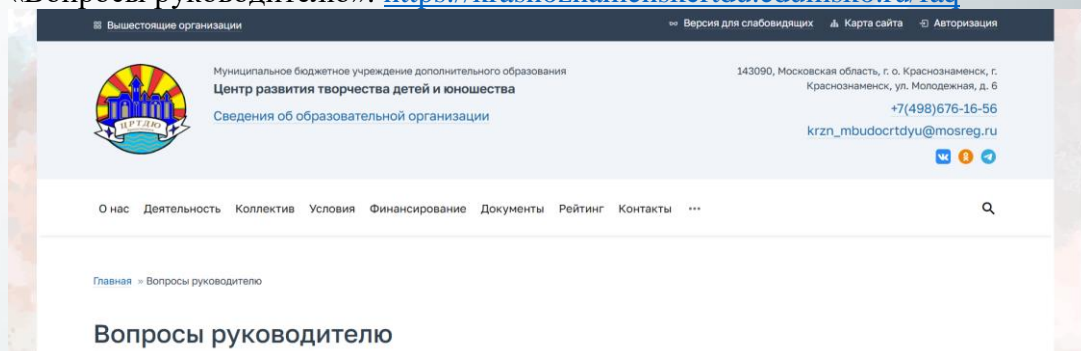


Хореографический ансамбль
«Настроение»

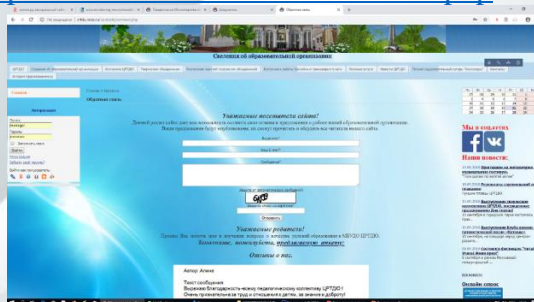


Выявление состояния образовательной среды в ЦРТДЮ и прогнозирование возможных направлений развития Центра не могут быть осуществлены без учета интересов и запросов потребителей образовательных услуг: родителей обучающихся, выпускников, воспитанников. Каждый желающий может оставить отзыв о работе ЦРТДЮ на официальном сайте и на сайте-спутнике в разделах:

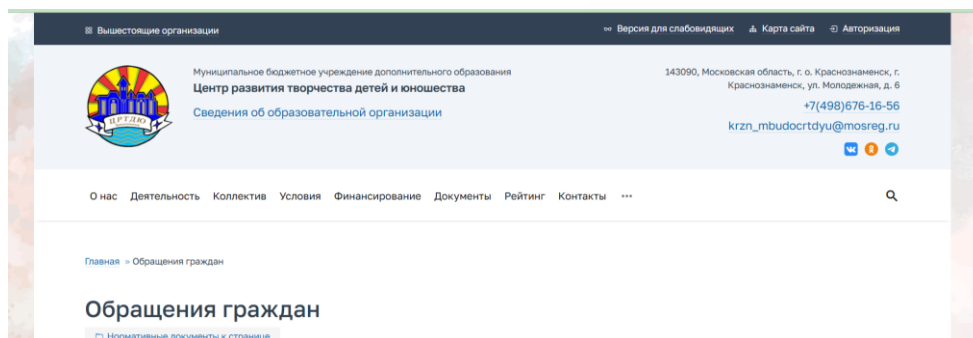
«Вопросы руководителю»: <https://krasnoznamenskcrtdy.edumsko.ru/faq>



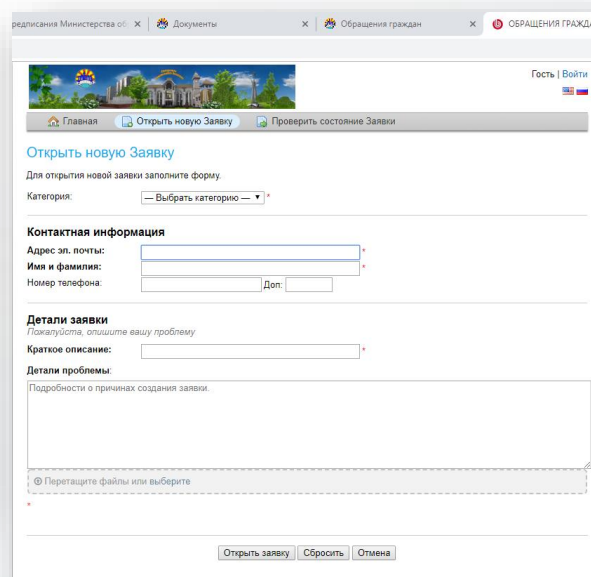
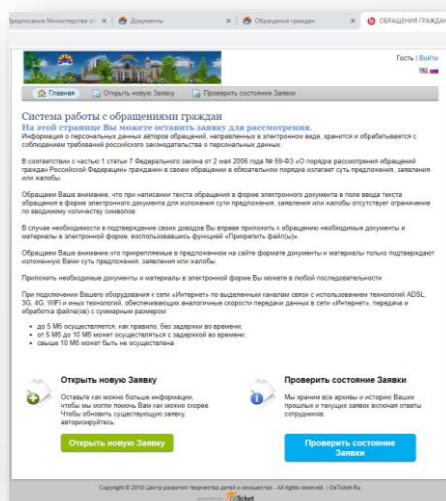
«Обратная связь»: <http://crtdy-kras.ru/contacts/connect.php>



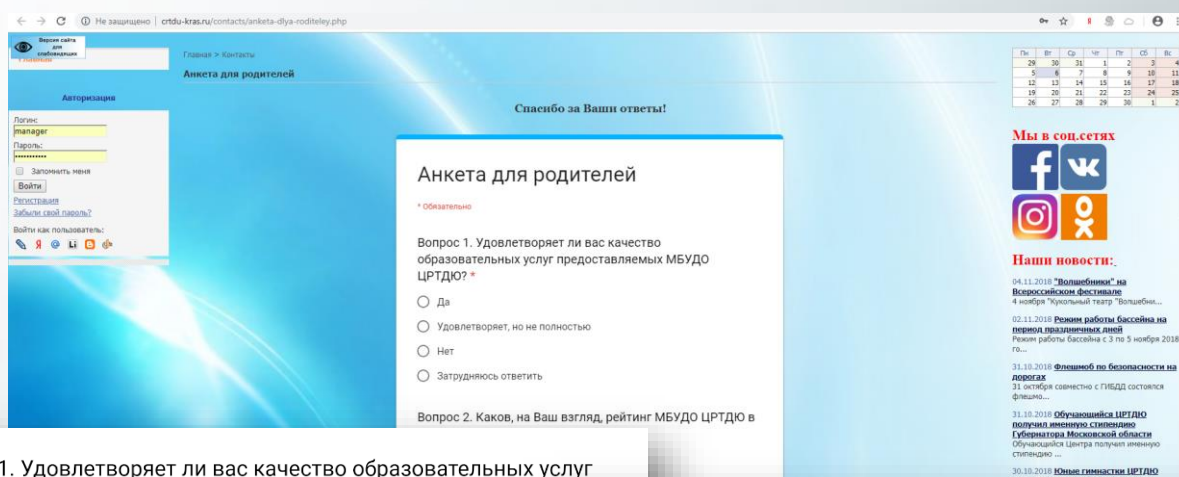
«Обращения граждан»: <https://krasnoznamenskcrtdy.edumsko.ru/feedback>



<http://crtdy-kras.ru/obrashcheniya-grazhdan.php>

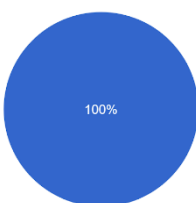


В течение 2024-2025 учебного года проводился опрос общественности с целью определения уровня удовлетворенности от получаемых образовательных услуг.



Вопрос 1. Удовлетворяет ли вас качество образовательных услуг предоставляемых МБУДО ЦРТДЮ?

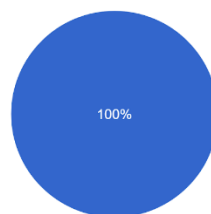
8 ответов



- Да
- Удовлетворяет, но не полностью
- Нет
- Затрудняюсь ответить

Вопрос 2. Каков, на Ваш взгляд, рейтинг МБУДО ЦРТДЮ в городе?

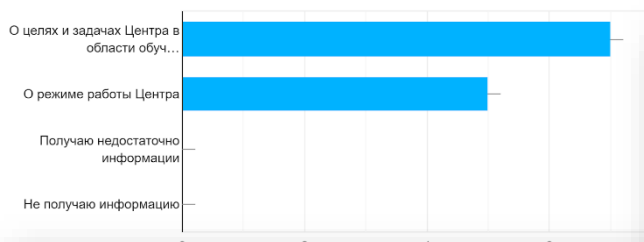
7 ответов



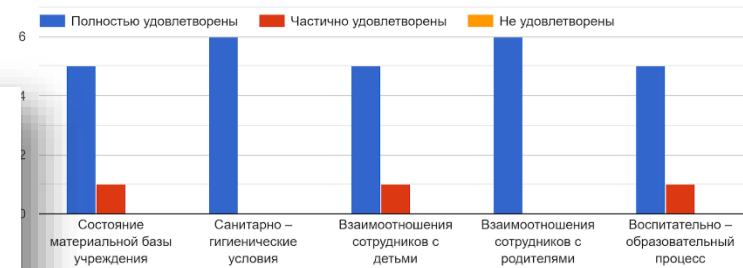
- Высокий
- Средний
- Низкий
- Затрудняюсь ответить

Вопрос 3. Вы получаете информацию от сотрудников МБУДО ЦРТДЮ

7 ответов

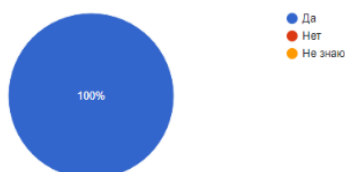


Вопрос 4. В какой степени Вы удовлетворены качеством дополнительного образования детей по следующим критериям?



Вопрос 11. Нравится ли Вашему ребенку посещать занятия и мероприятия в ЦРТДЮ?

6 ответов



Ваши комментарии о качестве работы МБУДО ЦРТДЮ и предложения по его совершенствованию:

3 ответа

Самый лучший Центр в Московской области

Профессиональные педагоги работают здесь с нашими детьми!

Прекрасный Центр творчества! Разностороннее дополнительное образование получают дети! Здесь комфортно и детям и родителям! Спасибо всем педагогам за труд!

Вопрос 5. Вас лично удовлетворяет воспитание и обучение, которые получает ребенок в Центре?

6 ответов



Раздел 5. Социальная активность и внешние связи учреждения

Основными целями работы в этом направлении является повышение эффективности деятельности сообщества Центра и активизация сотрудничества ЦРТДЮ, родителей и других социальных партнеров. Педагогический коллектив Центра стремится использовать все возможности для усиления практической направленности образовательных и воспитательных мероприятий, вовлечения обучающихся в активную социально-значимую деятельность, привлечения детей и взрослых к досуговой деятельности.

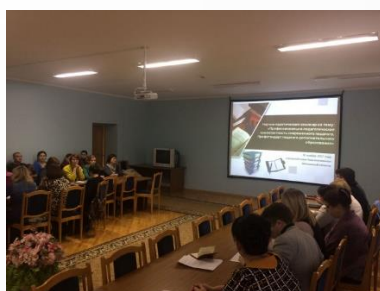
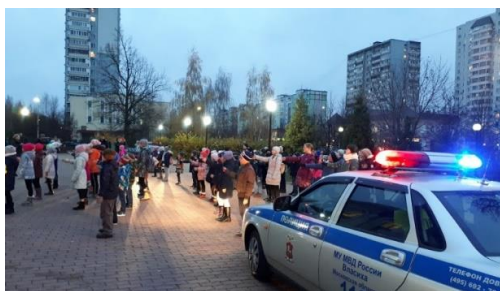
МБУДО ЦРТДЮ сотрудничает с **образовательными учреждениями города**: детский сад, школа, две гимназии, лицей, ДЮСШ, ДШИ.

На базе МБУДО ЦРТДЮ в 2024-2025 учебном году прошли:

- 4 городской конкурс по робототехнике «Время первых»,
- 3 городской конкурс патриотической песни «С чего начинается Родина»,
- 2 городской хореографический фестиваль «Колибри»,
- 2 городской фестиваль «Рок-перезагрузка»,
- 1 городской фестиваль «Авторский дебют».

МБУДО ЦРТДЮ сотрудничает с **организациями города**:

- городская библиотека
- военный госпиталь
- Дом офицеров
- Молодёжный центр
- воинские части города
- отдел социальной защиты
- МЧС
- ГИБДД
- КДН и ЗП
- Детская поликлиника
- МУП СУН



В Центре реализуется проект сотрудничества с отделом социальной защиты «Активное долголетие», который представляет собой конкретный вариант вовлечения Центра в систему социального партнерства.

Благотворительность - одно из важных направлений социального партнерства. В 2020-2022 учебном году в ЦРТДЮ проведены следующие **благотворительные акции**:

- рисунки участникам СВО;
- перечисление денег в фонд инвалидов города;
- благотворительные концерты.

Центр ежегодно принимает участие в проведении городских праздников:

- «День защиты детей»
- «День знаний»
- «День города»
- «День учителя»
- «День пожилого человека»
- «Масленица»
- «День Победы»
- «День защиты детей»
- «Новогодние праздники»
- «Праздник Весны и Труда»



В бассейне ЦРТДЮ проводят соревнования военнослужащие.

Ежегодно на базе ЦРТДЮ работает детский оздоровительный лагерь «Фантазёры».



В летний период времени в 2024-2025 учебном году Центре были трудоустроены 4 несовершеннолетних.



Социально-полезная деятельность Центра отмечена многочисленными благодарственными письмами разного уровня.

Раздел 6. Финансово-экономическая деятельность

МБУДО ЦРТДЮ – муниципальное бюджетное учреждение дополнительного образования. Ведение бухгалтерского учета осуществляет Муниципальное учреждение «Централизованная бухгалтерия» городского округа Краснознаменск Московской области. Поступающие денежные средства расходуются целевым образом.

Финансово-экономическая деятельность Центра определяется финансовым годом, который совпадает с календарным (с 1 января по 31 декабря).

Распределение средств бюджета осуществляется в зависимости от источника финансирования: бюджетные средства и средства учреждения, полученные от оказания платных образовательных услуг и иной, приносящей доход деятельности.

За 2024 год средства распределились следующим образом:

| Бюджет | | Внебюджет | |
|---|---------------|-------------------------------|-------------|
| Субсидии на выполнение муниципального задания | 37 434 453,75 | Собственные доходы учреждения | 24514185,48 |

Средства бюджета направляются: на оплату труда работников ЦРТДЮ, на обеспечение выплат социальных льгот и гарантий работников, на организацию обеспечения образовательного процесса, в том числе оплата налогов и коммунальных услуг.

Одним из проблемных вопросов финансирования остается недостаток бюджетных средств, выделяемых на безопасность, совершенствование материально-технической базы учреждения и ремонт.

Закупка товаров, работ, услуг для обеспечения нужд МБУДО ЦРТДЮ осуществляется в соответствии с 44-ФЗ от 05.04.2013 г. «О контрактной системе в сфере закупок товаров, работ, услуг для обеспечения государственных и муниципальных нужд».

The screenshot displays the EASU3 portal interface. The top section features the logo of the Moscow Region and the text 'ЭЛЕКТРОННЫЙ МАГАЗИН МОСКОВСКОЙ ОБЛАСТИ'. Below this, there are navigation tabs: 'ЗАКУПКИ', 'ПРЕДЛОЖЕНИЯ О ПРОДАЖЕ', 'ДОГОВОРЫ', 'УВЕДОМЛЕНИЯ', 'РЕЙТИНГ ПОСТАВЩИКОВ', and 'РЕЙТИНГ ЗАКАЗЧИКОВ'. The main content area is divided into two sections. The left section, titled 'Закупки' (Procurements), shows a list of procurement items with columns for 'Номер закупки' (Procurement Number), 'Наименование закупки' (Procurement Name), 'Итого' (Total), 'Дата и время начала подачи предложений' (Start Date and Time of Submission), and 'Дата и время окончания подачи предложений' (End Date and Time of Submission). The right section, titled 'РЕЕСТР ЗАКАЗЧИКОВ' (Registry of Buyers), shows a list of buyers with columns for 'Регистрационный номер / Номер в СПИ' (Registration Number / Number in the List), 'Наименование' (Name), 'Выполняемая организация' (Executing Organization), 'Административная принадлежность' (Administrative Affiliation), 'ИНН' (Tax ID), and 'КПП' (Tax Code).

| Номер закупки | Наименование закупки | Итого | Дата и время начала подачи предложений | Дата и время окончания подачи предложений |
|---------------|--|-----------|--|---|
| 321584 | Выполнение работ по устройству сантехнического оборудования для личной с/гигиены в помещениях для проживания в туристическом комплексе на территории МБУДО ЦРТДЮ | 244999,99 | 12.10.2018 12:22 | 07.11.2018 03:00 |
| 325585 | Услуги по поставке на персональные компьютерные издания | 22561,51 | 18.10.2018 15:35 | 24.10.2018 18:00 |

Стоимость и перечень платных услуг, предоставляемых МБУДО ЦРТДЮ утверждены директором МБУДО ЦРТДЮ

Ознакомиться с данной информацией можно на сайте Центра в разделе главного меню «Платные услуги»: https://krasnoznamenskcrtdyu.edumsko.ru/finance/paid_services

Раздел 7. Решения, принятые по итогам общественного обсуждения

В течение 2024-2025 учебного года органами государственно-общественного управления ЦРТДЮ обсуждены следующие вопросы организации учебно-воспитательного процесса в Центре:

- ♦ о работе в системе персонифицированного финансирования в МБУДО ЦРТДЮ;
- ♦ показатели и критерии качества и результативности труда педагогических работников в соответствии с эффективным контрактом;
- ♦ согласование положения о компенсационных и стимулирующих выплатах работникам ЦРТДЮ;
- ♦ выдвижение от имени Центра педагогических работников и коллектива для участия в муниципальных и региональных конкурсах;
- ♦ представление педагогических и других работников к правительственным наградам и другим видам поощрений;
- ♦ оценка качества и результативности труда работников Центра;
- ♦ развитие в Центре условий для сохранения здоровья обучающихся;
- ♦ подготовка ЦРТДЮ к 2024-2025 учебному году;
- ♦ реализация программы летней творческой досуговой площадки «Фантазеры»;
- ♦ подготовка Публичного доклада директора по итогам деятельности Центра за 2024-2025 учебный год.



По обсуждаемым вопросам принимались решения, позволяющие реализовать все имеющиеся ресурсы.

По итогам общественного обсуждения в 2024-2025 учебном году реализованы следующие мероприятия:

- Информирована общественность о произошедших в учебно-воспитательном процессе изменениях на сайте Центра.
- Произведена корректировка нормативно-правовых актов, регламентирующих деятельность органов управления.
- Утверждены Положения о компенсационных доплатах педагогам за выполнение дополнительных работ, связанных с образовательным процессом, и дополнения к ним.
- Разработаны формы содействия родителей работе ЦРТДЮ по созданию оптимальных условий обучения и воспитания.
- Осуществлен контроль за использованием внебюджетных средств ЦРТДЮ
- Обеспечена полная информация на сайте ЦРТДЮ об организации учебно-воспитательного процесса, в том числе для детей с ОВЗ.
- Применены критерии эффективности деятельности педагогов дополнительного образования в соответствии с профстандартом.
- Обеспечена работа летней творческой досуговой площадки «Фантазеры».
- Осуществлен мониторинг качества учебно-воспитательного процесса за 2024-2025 учебный год.

Раздел 8. Заключение. Перспективы и планы развития.

В 2024-2025 учебном году учреждение ведет работу по выполнению социального заказа (ПФДО и муниципальное задание)

В 2024-2025 учебном году МБУДО ЦРТДЮ будет продолжать участие:

- ❖ в мероприятиях по реализации пролонгированных проектов:
 - ✓ «Доступная среда в ЦРТДЮ»
 - ✓ «Создание инклюзивного образовательно-воспитательного пространства для социализации детей с ограниченными возможностями здоровья в МБУДО ЦРТДЮ»
- ❖ в работе по улучшению качества образования, профессиональном росте педагогов.

В числе приоритетов деятельности ЦРТДЮ в 2024-2025 учебном году следует назвать реализацию первого этапа «Программы развития МБУДО ЦРТДЮ на 2024-2028 годы»

- ◆ Совершенствование программно-методического обеспечения учебно-воспитательного процесса:
 - расширение возрастного диапазона дополнительных общеобразовательных программ;
 - расширение спектра дополнительных общеобразовательных программ, включенных в систему ПФДО;
 - обеспечение права выбора индивидуального образовательного маршрута по ПФДО;
 - широкое внедрение разноуровневых программ (общекультурного, углублённого, допрофессионального уровней) по ПФДО;
 - получение дополнительного образования детьми с ограниченными возможностями развития, детьми-сиротами и детьми, оставшимися без попечения родителей, а также детьми, оказавшимися в сложных жизненных ситуациях.
- ◆ Продолжить работу по повышению научно-теоретического уровня педагогического коллектива в области воспитания детей.
- ◆ Продолжить обновлять и развивать систему работы по охране здоровья обучающихся. Создавать условия для сохранения и укрепления здоровья, для воспитания стремления к здоровому образу жизни.
- ◆ Развивать деятельность, направленную на формирование нравственной культуры, гражданской позиции, расширение кругозора, интеллектуальное развитие.
- ◆ Создавать условия для активного и полезного взаимодействия Центра и семьи по вопросам воспитания обучающихся.
- ◆ Способствовать развитию индивидуальных особенностей, совершенствуя дифференцированные формы обучения; создать условия для творческой деятельности.
- ◆ Бережно охранять и развивать традиции Центра, создавая благоприятные условия для всестороннего развития личности обучающихся
- ◆ Продолжить работу с привлечением сотрудников полиции по предупреждению правонарушений и безнадзорности среди несовершеннолетних и по предупреждению наркомании среди подростков, максимально привлекать детей группы “риска” к участию в жизни Центра.
- ◆ Максимально вовлекать родителей в жизнь Центра и привлекать их к реализации программы развития.